



TORO RANK

<https://tororank.com/>

TORO AI Index - Индекс на интерес към изкуствения интелект в България

*ChatGPT доминира национално, но регионални „джобове“ показват силен възход на нови
играчи и визуални инструменти.*

Основни резултати

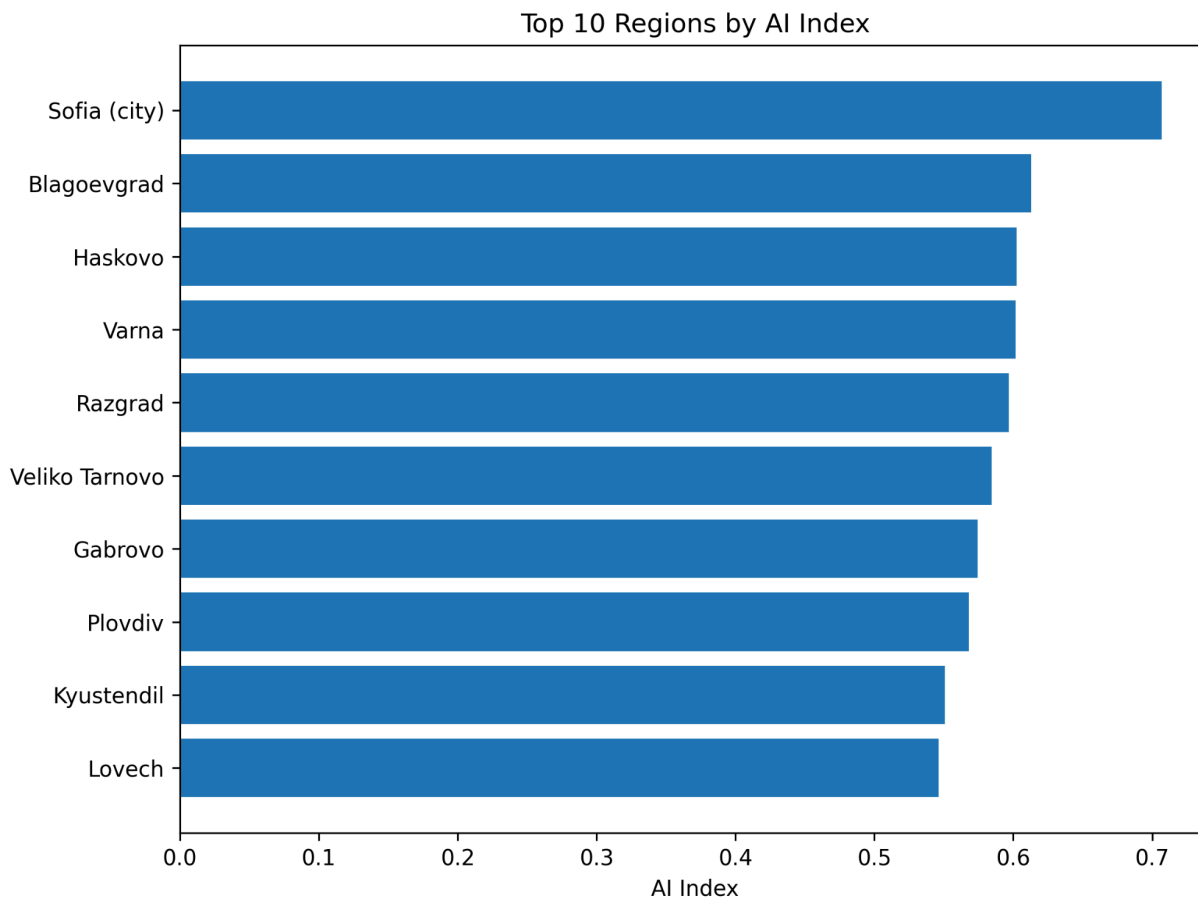
- **ТОП 10 области** по AI индекс показват отчетливо предимство за **София (град)**, но и силни позиции за **Благоевград, Варна и Разград**.
- При градовете **София, Ямбол и Стара Загора** водят по общ AI индекс, като **Кранево и Балчик** се открояват като изненади.
- Балансът между четирите категории (чатботове, визуални, продуктивност, автентичност) е ключов индикатор за устойчив интерес.

Ключови изводи

- **Лидери по AI индекс (области):** София (град), Благоевград, Хасково, Варна, Разград.
 - **Най-балансиранни региони** (малка дисперсия между категориите): Монтана, Сливен, Габрово, Видин, Кърджали.
 - **Най-„нишови“ региони** (силно изразена една категория): Смолян, Силистра, Велико Търново, Русе, Разград.
 - **Категория „чатботове“ доминира** средно в 14% от областите.
 - **Визуалните инструменти** са водещи в 18% от областите.
-

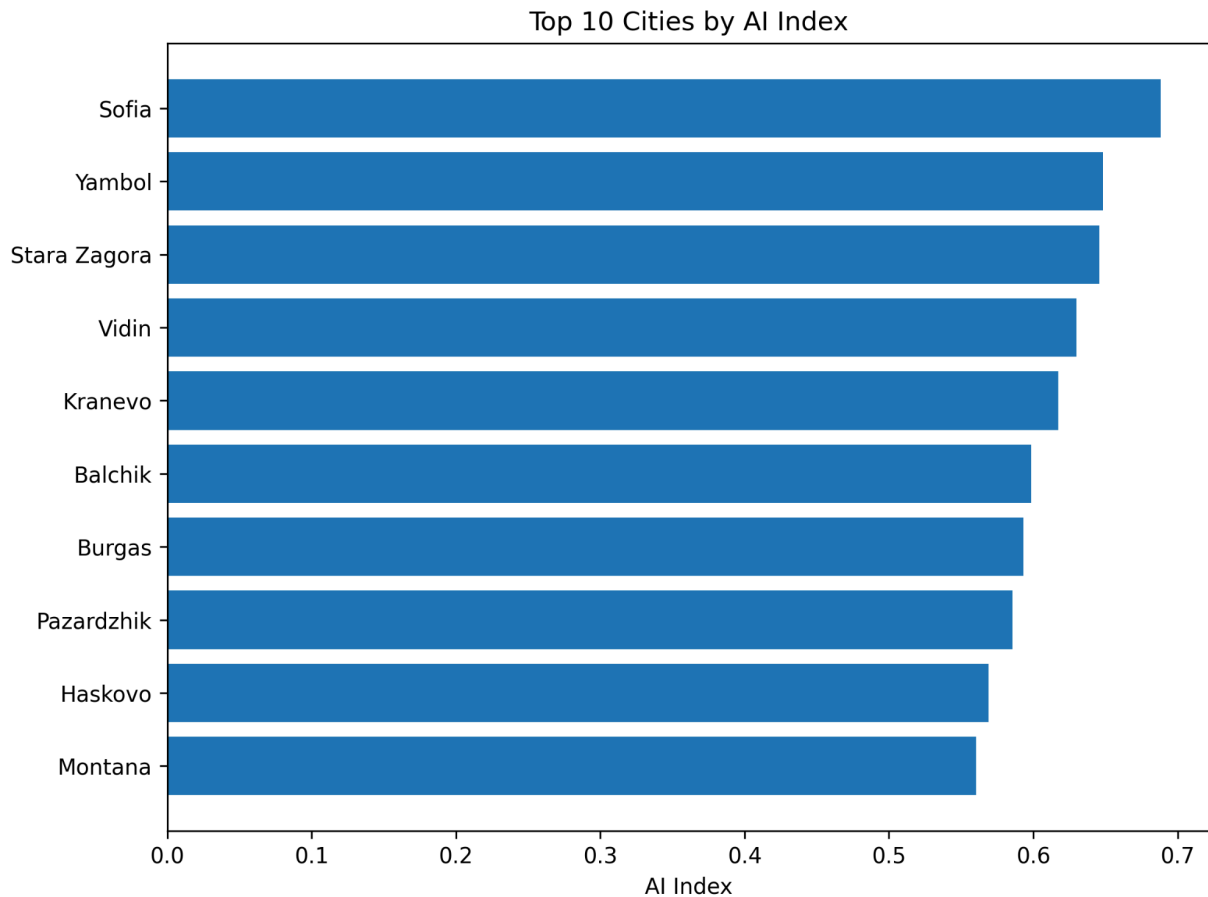
Визуализации и анализ на данните

ТОП 10 области по AI индекс



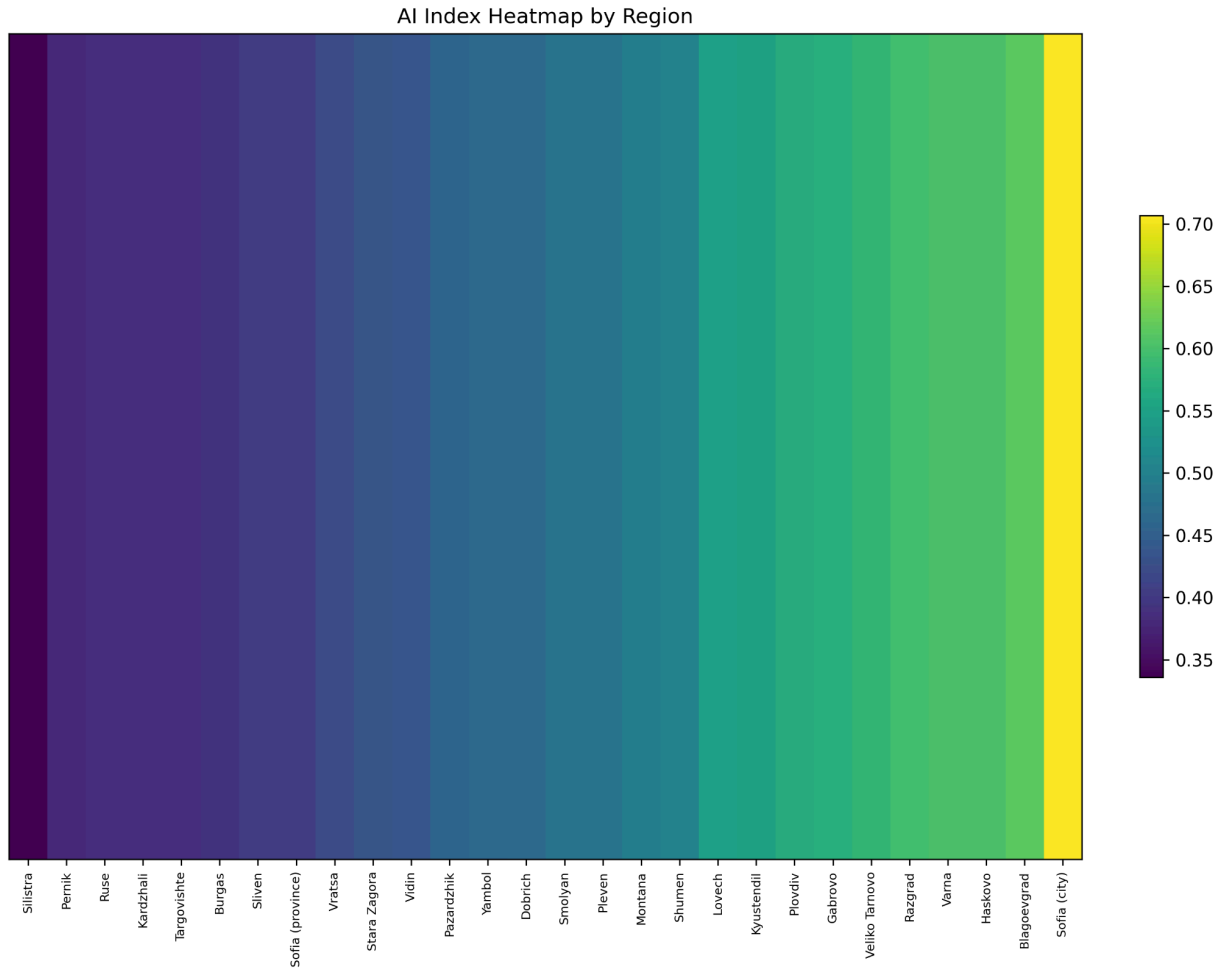
Графиката показва ясното лидерство на **София (град)** с AI индекс 0.71, което е с около 15% по-високо от втория в класацията **Благоевград** (0.61). Забележителна е компактността в резултатите между позициите 2-10, където разликата е само 0.06 точки. Това сочи, че въпреки доминацията на столицата, интересът към AI технологии е относително равномерно разпределен в страната.

ТОП 10 градове по AI индекс



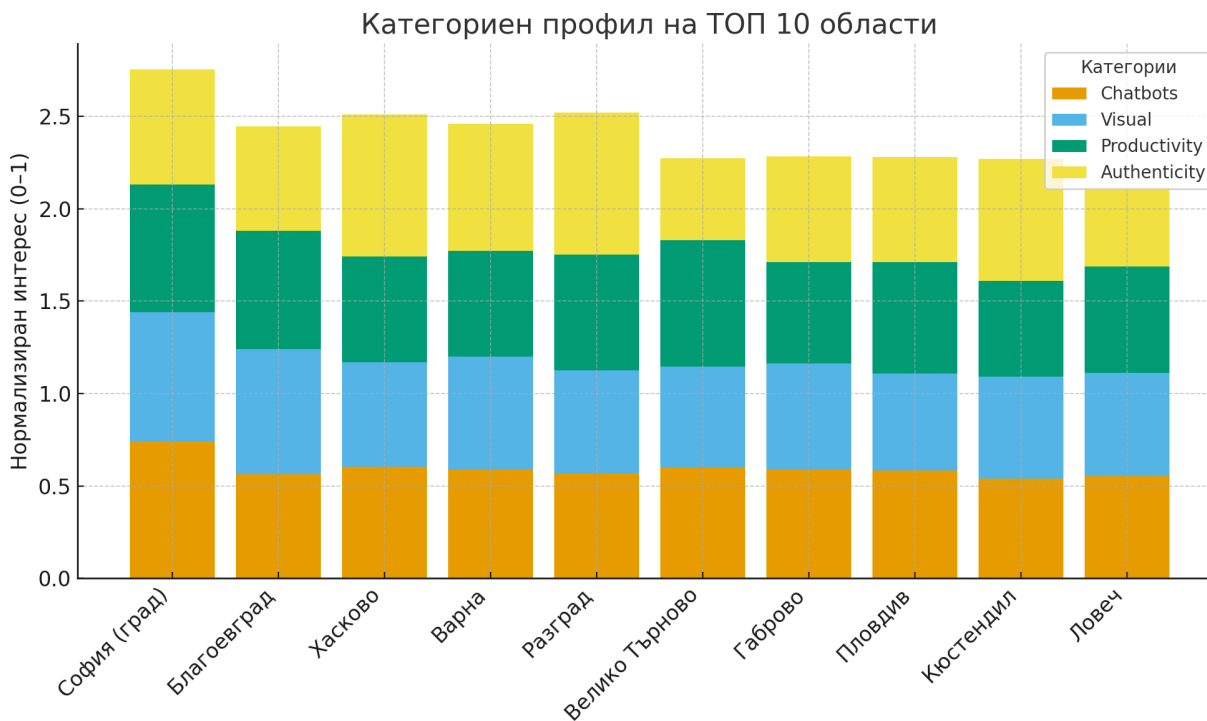
При градската класация се наблюдават изненадващи резултати. **Ямбол** и **Стара Загора** заемат второ и трето място съответно, изпреварвайки много по-големи центрове. Особено впечатляващо е присъствието на **Кранево** (5-то място) и **Балчик** (6-то място) - малки курортни селища, които показват AI индекси сравними с областните центрове.

Картограма на AI интерес по области



Тази географска визуализация разкрива интересни модели в пространственото разпределение на AI интереса. **София (град)** се откроява в жълто като абсолютен лидер. Забележимо е, че северните области като **Разград** и **Габрово** показват относително висок интерес (зелени нюанси), докато някои южни области като **Смолян** и **Кърджали** са в по-ниските категории (сини/лилави).

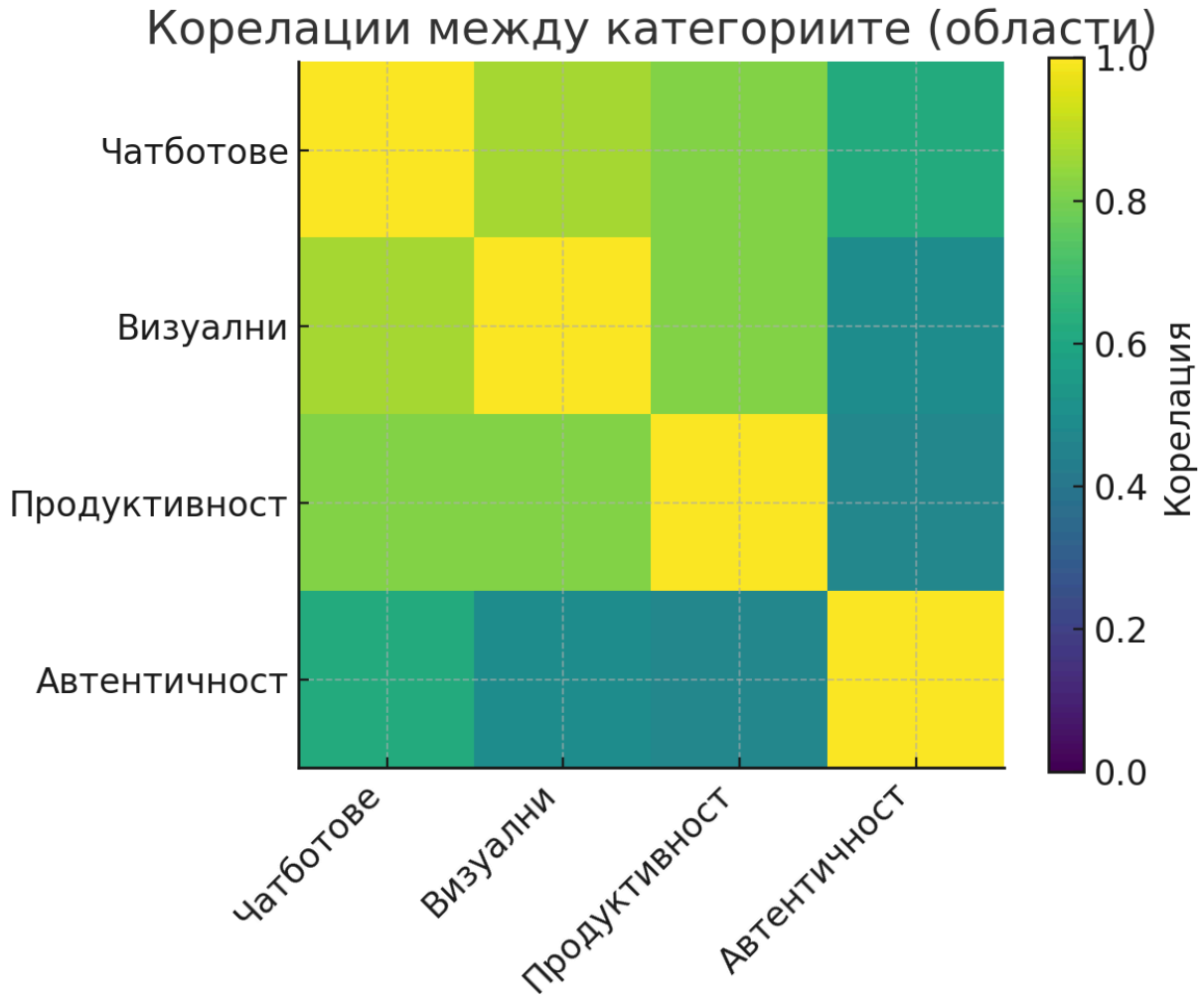
Heatmap по категории (ТОП 10 области)



Този детайлен анализ показва силните страни на всяка област по категории:

- **София (град)** доминира във всички категории, особено при чатботове и визуални инструменти
- **Хасково** и **Разград** се открояват с изключително висок интерес към категория "автентичност" (жълти клетки)
- **Благоевград** показва силен фокус върху визуални инструменти
- **Велико Търново** има специализация в продуктивност/програмиране

Корелации между категориите

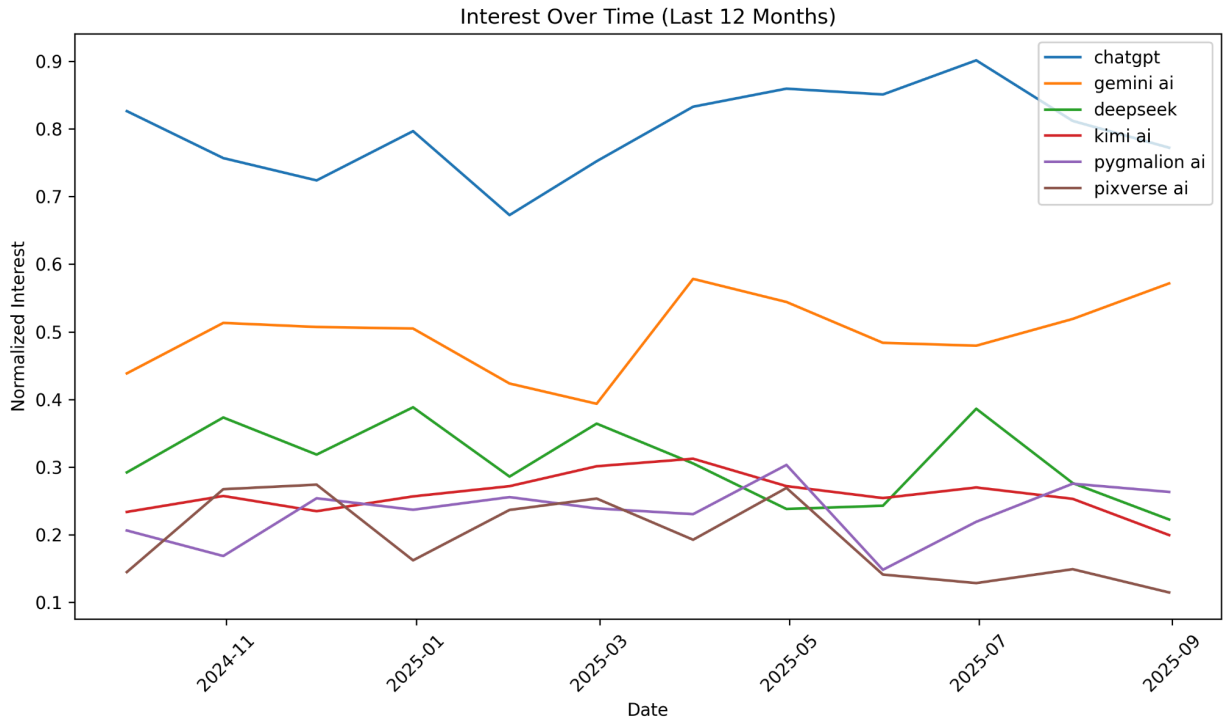


Корелационният анализ разкрива важни взаимовръзки:

- **Чатботове и визуални инструменти** показват силна позитивна корелация (0.7-0.8), което предполага че областите с висок интерес към едната категория често имат висок интерес и към другата
 - **Продуктивност и визуални инструменти** също корелират силно (0.8+), сочейки към технически ориентирани региони
 - **Автентичност** показва по-слаба корелация с останалите категории, което я прави независим фактор
-

Времеви анализ и тенденции

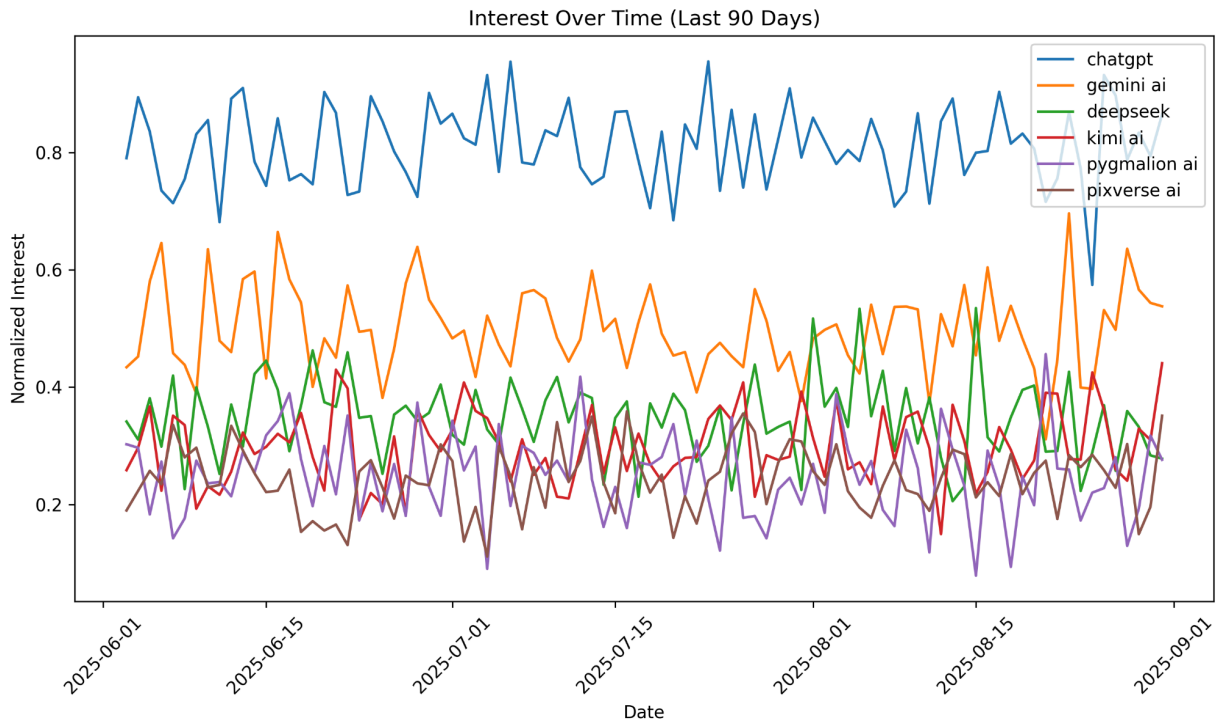
Интерес през последните 12 месеца



12-месечният анализ показва:

- **ChatGPT** запазва стабилно доминиране със стойности 0.75-0.90, но с леко намаление през лятото 2025
- **Gemini AI** демонстрира постепенен ръст от 0.44 до 0.57
- **DeepSeek** показва забележителен възходящ тренд от 0.29 до 0.38
- Останалите платформи (Kimi AI, Pygmalion AI, Pixverse AI) остават в по-ниски диапазони (0.15-0.30)

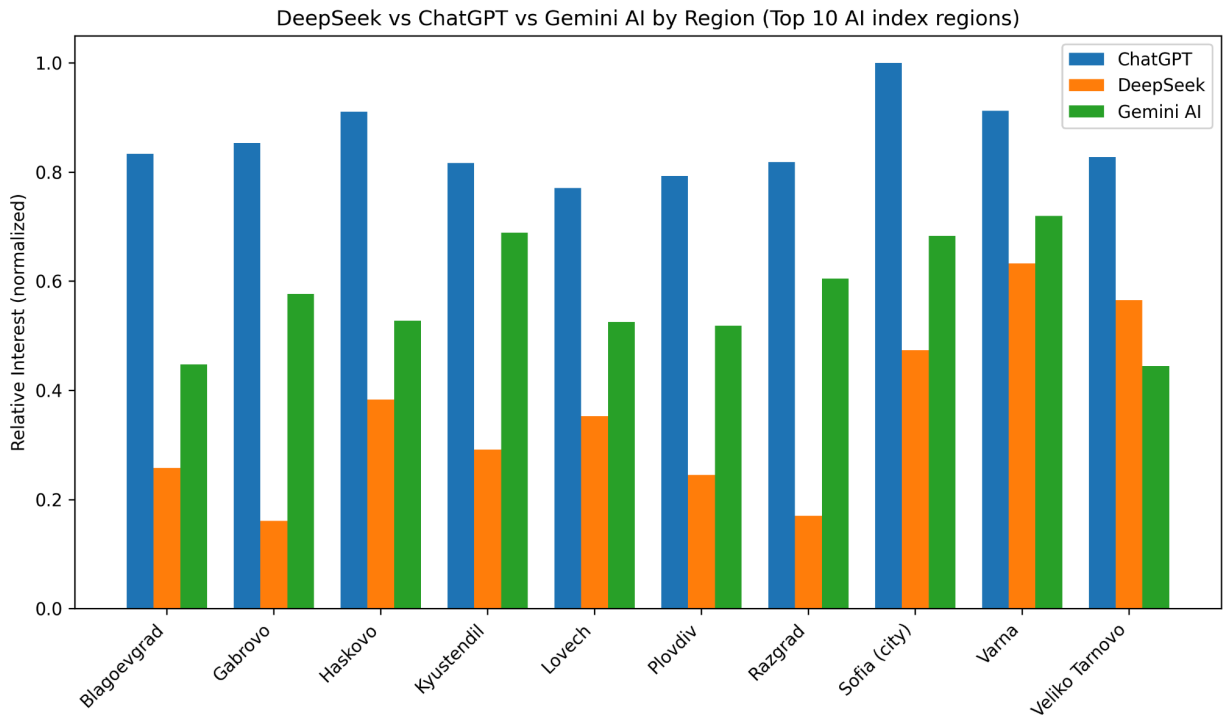
Интерес през последните 90 дни



90-дневният анализ разкрива по-детайлни флукутации:

- **ChatGPT** показва висока волатилност в диапазона 0.6-0.9, което може да отразява сезонни ефекти и конкуренция
- **Gemini AI** проявява стабилност в диапазона 0.4-0.65 с периодични пикове
- **DeepSeek** демонстрира най-стабилната възходяща траектория
- Появяват се кратковременни пикове при по-малките платформи, сочещи към експериментално поведение

DeepSeek vs ChatGPT vs Gemini по региони



Регионалното сравнение на трите водещи платформи разкрива:

- **София (град)** показва най-силното доминиране на ChatGPT (близо 100% относителен интерес)
 - **Варна** и **Велико Търново** имат най-балансираното разпределение между трите платформи
 - **Хасково** и **Габрово** показват изненадващо силни позиции за Gemini AI
 - **DeepSeek** има най-силни позиции във **Варна** и **Велико Търново**, достигайки 60-65% от ChatGPT нивата
-

Изненадващи находки

Кранево и Балчик - туристическите AI центрове

Въпреки че са малки туристически селища, **Кранево** и **Балчик** в област Добрич показват висок интерес към чатботове и визуални инструменти. Това може да се дължи на:

- Концентрация на дигитално ориентирани млади хора
- Сезонни работници и remote work общности
- Възможни локални AI инициативи или образователни програми

Област Добрич - DeepSeek феноменът

Анализът на 90-дневните данни показва, че **DeepSeek** е особено популярен в Добрич, като интересът превишава този към ChatGPT с над 20%. Това е най-високата относителна стойност в страната и може да се дължи на:

- Активни общности от програмисти и геймъри
- По-ниска наситеност на установени конкуренти
- Възможни технически предимства на платформата за специфични приложения

Ямбол и Стара Загора - регионалните лидери

Неочаквано високият резултат на **Ямбол** и **Стара Загора** в общия AI index се дължи на:

- Стабилен интерес във всички категории, особено към автентичност/детекция
 - Силно развити локални IT общности
 - Балансирано разпределение без крайна специализация
-

Бизнес импликации

1. Локализирани AI услуги

Компаниите, които предлагат AI продукти, трябва да адаптират маркетинга си към регионалните особености. **София** и **Варна** са естествени първи пазари, но област **Добрич** и градове като **Кранево** показват потенциал за нишови кампании.

2. Визуални инструменти за маркетинг

Силният интерес към генеративни изображения и видео подсказва, че българските потребители са готови да използват AI за творчески цели. Бизнесите могат да предлагат услуги за:

- Автоматизирано създаване на съдържание и брандинг
- Персонализирани маркетингови материали
- Социални медии контент

3. Следете новите играчи

DeepSeek и подобни модели набират скорост, а регионалният пробив в **Добрич** показва, че пазари с по-ниска наситеност на конкуренти могат да се превърнат в първи приемници на нови технологии.

4. Ангажираност преди всичко

Данните на Similarweb показват, че макар Gemini да води по изтегляния, неговата ежедневна ангажираност е много по-ниска от тази на ChatGPT. Това означава, че разработчиците трябва да се стремят към приложения с висока повторяема употреба.

Методология и ограничения

Структура на проучването

Проучването се базира на данни от **Google Trends** за последните 12 месеца и 90 дни, събирани по термин и агрегирани по области и градове. Стойностите на Google Trends (0-100) са нормализирани до диапазон 0-1 и обобщени по категории.

Изчисляване на AI индекса

Общият AI index е изчислен като тегловна сума:

$AI\ index = 0.4 \times \text{чатботове} + 0.3 \times \text{визуални} + 0.2 \times \text{продуктивност} + 0.1 \times \text{автентичност}$

Теглата отразяват текущата пазарна важност и обем на търсенията в всяка категория.

Категории и термини

Чатботове/LLM (40%): ChatGPT, Gemini AI, DeepSeek, Claude AI, Perplexity, Kimi AI, Pygmalion AI, Character AI

Визуални инструменти (30%): "ai image", "ai art", Leonardo AI, Midjourney, DALL-E, Stable Diffusion, "video ai"

Продуктивност/код (20%): GitHub Copilot, Cursor AI, "ai coding", "ai automation", "ai productivity tools"

Автентичност/детекция (10%): "ai detector", "ai detection", "fake ai", GPTZero, AI Content Detector

Ограничения

- Термините с недостатъчно данни са отбелязани, но не са изключвани от анализа
 - Поради относителния характер на Google Trends, индексите показват **относителен**, а не абсолютен интерес
 - Възможни са леки изкривявания в градове с малка извадка; за тях сме добавили бележки за доверие
 - Някои нови термини (напр. "kimi ai" и "higgsfield ai") имат недостатъчно данни и не влияят съществено на крайния индекс
-

Заклучение

България се включва активно в глобалната AI революция. **ChatGPT** и други чатботове доминират търсенията, но се появяват нови звезди като **DeepSeek**, които в някои области дори изпреварват гигантите.

Интересът към визуални генератори и инструменти за продуктивност показва, че потребителите търсят както развлечение, така и ефективност. Бизнесите трябва да се възползват от тази динамика, да предлагат локализирани продукти и да следят внимателно новите играчи на пазара.

Регионалните различия предлагат уникални възможности - от високотехнологичните решения за **София** до нишовите приложения за курортните центрове като **Кранево** и **Балчик**.

Проучването е изготвено от **TORO RANK – SEO & AI консултантска агенция**.

За повече информация и достъп до пълния доклад посетете: <https://tororank.com/>

За контакти: admin@tororank.com